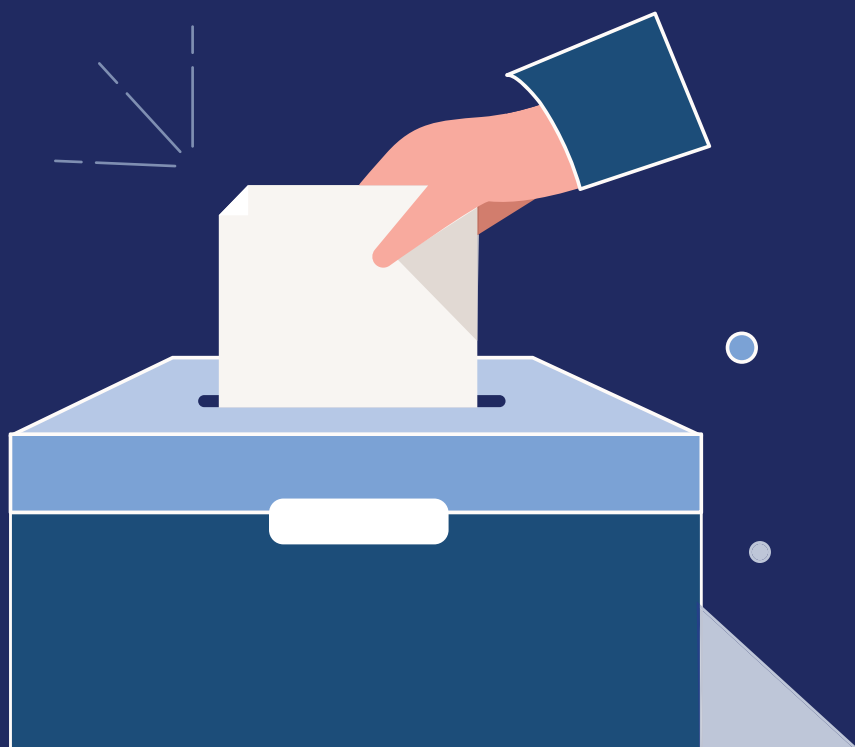


ВОДИЧ ЗА ЗАШТИТУ ИЗБОРНОГ ПРАВА БИРАЧА У ПОСТУПКУ ИЗБОРА ЗА НАРОДНЕ ПОСЛАНИКЕ





ДЕЦЕМБАР

17

ШТА ЈЕ ИЗБОРНО ПРАВО?

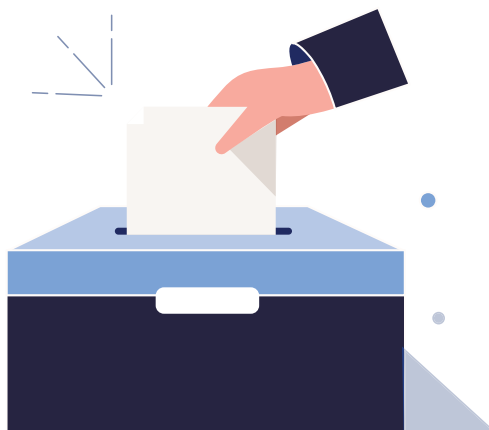
Изборно право је право сваког пунолетног, пословно способног држављанина/држављанке Републике Србије да бира и буде биран/а. Изборно право је опште и једнако и остварује се личним и тајним гласањем. Нико не сме да утиче на вас како да гласате нити сте дужни да било коме кажете за кога сте гласали. Ово вам гарантују закони, а штите органи који су надлежни за спровођење и надзор над радом органа за спровођење избора.

КАКО МОЖЕТЕ ДА ЗАШТИТИТЕ СВОЈЕ ИЗБОРНО ПРАВО?



Бирач може да заштити своје изборно право подношењем:

- захтева за поништавање гласања на бирачком месту
- приговора
- жалбе.



КАДА БИРАЧ МОЖЕ ПОДНЕТИ ЗАХТЕВ ЗА ПОНИШТАВАЊЕ ГЛАСАЊА НА БИРАЧКОМ МЕСТУ?



Бирач може поднети захтев за поништавање гласања на бирачком месту на којем гласа ако је:

- бирачки одбор неосновано спречио бирача да гласа или
- ако је бирачу на бирачком месту повређено право на слободно и тајно гласање.

Ситуације у којима, на пример, може доћи до тога да бирачки одбор спречи бирача да гласа су: ако му бирачки одбор не дозвољава да гласа јер бирачу у личној исправи пише различито презиме, док су остали подаци исти (име и ЈМБГ - ово се дешава након промене брачног статуса) или ако бирачу није омогућено да гласа тајно (није му гарантована приватност иза паравана за гласање или се од бирача захтева да јавно каже за кога је гласао/ла) или ако је уписано да је бирач већ гласао.

КОЈИ ЈЕ РОК ЗА ПОДНОШЕЊЕ ЗАХТЕВА ЗА ПОНИШТАВАЊЕ ГЛАСАЊА НА БИРАЧКОМ МЕСТУ?

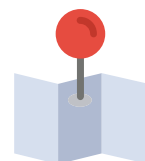


Рок за подношење захтева за поништавање гласања на бирачком месту је **72 часа од затварања бирачког места** на којем је бирач уписан/а у извод из бирачког списка, односно на којем је гласао.

Тачно време затварања бирачког места од ког почиње да тече рок за подношење захтева може да се провери у записнику о

раду бирачког одбора који се истиче на бирачком месту пошто бирачки одбор утврди резултате гласања и објављује на веб презентацији Републичке изборне комисије.

КОМЕ СЕ ПОДНОСИ ЗАХТЕВ ЗА ПОНИШТАВАЊЕ ГЛАСАЊА НА БИРАЧКОМ МЕСТУ?



Захтев за поништавање гласања на бирачком месту бирач подноси локалној изборној комисији (градска изборна комисија, општинска изборна комисија, изборна комисија градске општине). Захтев се може поднети лично, на писарници локалне изборне комисије или поштом.



ВАЖНО: Уколико је у питању бирачко место у иностранству, захтев за поништавање гласања на бирачком месту бирач подноси Републичкој изборној комисији.

ШТА ЗАХТЕВ ЗА ПОНИШТАВАЊЕ ГЛАСАЊА НА БИРАЧКОМ МЕСТУ ТРЕБА ДА САДРЖИ?



Да би локална изборна комисија могла да разматра захтев за поништавање гласања на бирачком месту, он мора да садржи следеће елементе:

- назив и адресу локалне изборне комисије;
- личне податке подносиоца захтева (име, презиме, ЈМБГ, место и адресу пребивалишта, број телефона и адресу за пријем електронске поште бирача);
- потпис бирача;
- предмет захтева, а нарочито тачно означење бирачког места (назив општине, односно града у којем се налази бирачко место и број бирачког места) и тачан опис радње уз назначење ко је и када ту радњу предузео;
- чињенице на којима се заснива захтев;
- доказе.

Образац ЗП-4 - Захтев бирача за поништавање гласања на бирачком месту можете преузети [овде](#).

Образац ЗП-1 - Захтев бирача за поништавање гласања на бирачком месту у иностранству можете преузети [овде](#).

У КОМ РОКУ ЛОКАЛНА ИЗБОРНА КОМИСИЈА ОДЛУЧУЈЕ О ЗАХТЕВУ ЗА ПОНИШТАВАЊЕ ГЛАСАЊА НА БИРАЧКОМ МЕСТУ?



Локална изборна комисија дужна је да донесе решење по захтеву и објави га на веб-презентацији Републичке изборне комисије, у Регистру приговора, **у року од 72 часа од пријема захтева**.

Локална изборна комисија може да:

- прихвати захтев (уколико је поднет благовремено, од стране овлашћеног лица, дозвољен, разумњив, потпун и основан);
- одбаци захтев (уколико је поднет неблаговремено, ако га је поднело лице које на то нема право, ако је неразумљив или непотпун и др);
- одбије захтев (уколико је неоснован, нема доказа и сл).

ШТА АКО ЗАХТЕВ ЗА ПОНИШТАВАЊЕ ГЛАСАЊА НА БИРАЧКОМ МЕСТУ БУДЕ ОДБАЧЕН ИЛИ ОДБИЈЕН?



Уколико локална изборна комисија одбаци или одбије захтев за поништавање гласања на бирачком месту, или у прописаном року не донесе одлуку о захтеву за поништавање гласања на бирачком месту, бирач има право да поднесе приговор Републичкој изборној комисији.

КАДА БИРАЧ МОЖЕ ДА ПОДНЕСЕ ПРИГОВОР?



Бирач има право да поднесе приговор против донете одлуке, против предузете радње, као и због пропуштања да се донесе одлука, односно предузме радња у спровођењу избора против:

- решења о именовању члана и заменика члана Републичке изборне комисије у проширеном саставу;
- решења о именовању члана, односно заменика члана локалне изборне комисије у проширеном саставу;

- решења о именовану члана, односно заменика члана бирачког одбора у сталном саставу;
- решења о именовану члана, односно заменика члана бирачког одбора у проширеном саставу;
- решења о проглашењу изборне листе кандидата за народне посланике;
- решења о проглашењу кандидата за председника Републике;
- решења којим се по службеној дужности констатује да се не могу утврдити резултати гласања на бирачком месту на којем је бирач уписан у извод из бирачког списка;
- решења којим се по службеној дужности поништава гласање на бирачком месту на којем је бирач уписан у извод из бирачког списка;
- решења којим је одбачен или одбијен захтев бирача за поништавање гласања на бирачком месту;
- збирног извештаја о резултатима гласања локалне изборне комисије на чијој територији је бирачко место на којем је бирач уписан у бирачки списак;
- збирног извештаја о резултатима гласања у иностранству ако је бирач уписан у бирачки списак на бирачком месту у иностранству;
- укупног извештаја о резултатима избора.

КОЈИ ЈЕ РОК ЗА ПОДНОШЕЊЕ ПРИГОВОРА?



Рок за подношење приговора је **72 часа од објављивања одлуке, односно предузимања радње коју бирач сматра неправилном**, ако законом није одређен други рок (односно рок од 48 часова). Овај рок важи и у случају када у прописаном року није била донета одлука, односно није била предузета радња у спровођењу избора.

КОМЕ СЕ ПОДНОСИ ПРИГОВОР?



Приговор се подноси Републичкој изборној комисији непосредном предајом на писарници Републичке изборне комисије или путем поште, док се против решења о захтеву за поништавање гласања на бирачком месту приговор се подноси преко локалне изборне комисије.



ВАЖНО: Ако је приговор поднет локалној изборној комисији, она је дужна да га прими, евидентира датум и време пријема приговора и да га без одлагања, препорученом брзом поштом, проследи Републичкој изборној комисији.

ШТА ПРИГОВОР ТРЕБА ДА САДРЖИ?



Да би Републичка изборна комисија могла да разматра приговор, он мора да садржи следеће елементе:

- назив и адресу Републичке изборне комисије;
- личне податке о подносиоцу приговора (име, презиме, ЈМБГ, место и адресу пребивалишта, број телефона и адресу за пријем електронске поште бирача);
- потпис бирача подносиоца приговора;
- предмет приговора, а нарочито тачан назив одлуке уз означавање доносиоца, датум доношења и број под којим је заведена одлука ако се приговором оспорава одлука, односно тачан опис радње уз назначење ко је и када ту

радњу предузео ако се приговором оспорава радња у изборном поступку;

- чињенице на којима се заснива приговор;
- доказе.

Образац ПР-1 - Приговор физичког лица можете преузети [овде](#).

У КОМ РОКУ РЕПУБЛИЧКА ИЗБОРНА КОМИСИЈА ОДЛУЧУЈЕ О ПРИГОВОРУ?



Републичка изборна комисија дужна је да донесе решење по приговору и објави га на веб-презентацији Републичке изборне комисије, у Регистру приговора, **у року од 72 часа од пријема приговора**.

Републичка изборна комисија може да:

- усвоји приговор (уколико је благовремен, поднет од стране овлашћеног лица, разумљив, потпун и основан);
- одбаци приговор (уколико је неблаговремено поднет, ако га је поднело лице које на то нема право, неразумљив или непотпун и др.);
- одбије приговор (уколико је неоснован, нема доказа и сл.);

КОЈЕ ОДЛУКЕ РЕПУБЛИЧКА ИЗБОРНА КОМИСИЈА ДОНОСИ УКОЛИКО УСВОЈИ ПРИГОВОР?



Ако усвоји приговор, Републичка изборна комисија може да:

- поништи одлуку, односно радњу против које је поднет приговор;
- поништи одлуку и донесе другу одлуку уместо поништене;
- ако утврди да решење којим је одлучено о захтеву за поништење гласања на бирачком месту треба поништити, мериторно одлучи о захтеву ако природа ствари то дозвољава и ако утврђено чињенично стање пружа поуздан основ за то.

КАДА БИРАЧ МОЖЕ ДА ПОДНЕСЕ ЖАЛБУ?



Бирач има право да поднесе жалбу против решења Републичке изборне комисије којим је одлучено по приговору. Такође, бирач има право да поднесе жалбу и због тога што у прописаном року није донета одлука о приговору.

КОЈИ ЈЕ РОК ЗА ПОДНОШЕЊЕ ЖАЛБЕ?



Рок за подношење жалбе је **72 часа од објављивања** решења Републичке изборне комисије на веб презентацији, односно у року од 72 часа од истека рока у којем је требало да буде донета одлука о приговору.

КОМЕ СЕ ПОДНОСИ ЖАЛБА?



Жалба се подноси **Управном суду**.

У КОМ РОКУ УПРАВНИ СУД ОДЛУЧУЈЕ О ЖАЛБИ?



Управни суд доноси одлуку по жалби **у року од 72 часа** од пријема жалбе са списима. Одлуку донету у поступку по жалби, Управни суд доставља бирачу преко Републичке изборне комисије.

КОЈЕ ОДЛУКЕ УПРАВНИ СУД ДОНОСИ?



Ако усвоји жалбу, Управни суд може да:

- поништи одлуку донету у спровођењу избора, односно радњу предузету у спровођењу избора;
- поништи одлуку донету по приговору и мериторно одлучи по приговору, ако природа ствари то дозвољава и ако утврђено чињенично стање пружа поуздан основ за то.

Ако Управни суд усвоји жалбу и поништи одлуку донету у спровођењу избора, односно радњу предузету у спровођењу избора, одговарајућа одлука се доноси, односно одговарајућа радња се предузима најкасније за десет дана од дана када је Републичка изборна комисија примила одлуку Управног суда.

ВАЖНО: Одлука Управног суда којом је мериторно одлучено по приговору у свему замењује поништену одлуку. Такође, одлука донета у поступку по жалби је правноснажна и против ње се не могу поднети ванредна правна средства предвиђена законом којим се уређује управни спор.



РЕПУБЛИЧКА ИЗБОРНА КОМИСИЈА

Краља Милана 14, 11000 Београд, Србија
T: 011/3026-000, 011/3026-100, 011/3026-200
E: rik@parlament.rs, izbori@parlament.rs
www.rik.parlament.gov.rs



Инстаграм
riksrbije



YouTube
Republička izborna komisija

